

El Mercado laboral peruano
Evolución en un periodo de crecimiento
Elaborado por MACROCONSULT

Resumen ejecutivo

En el Perú aún no existen leyes laborales que abarquen a todos los trabajadores. A 2011, aproximadamente, solo 4.7 millones de trabajadores se encuentran sujetos a leyes laborales (31% del total de la Población Económicamente Activa –PEA- ocupada), cabe resaltar que este dato no toma en cuenta a una pequeña proporción de trabajadores, entre ellos los agrícolas. En 2011, el nuevo gobierno puso su atención en la aprobación de una nueva Ley General del Trabajo (LGT) con el objetivo de atender las necesidades de un importante sector que labora desprotegido de la legislación laboral, y ayudar a conciliar las posiciones de trabajadores y empresarios del sector formal. Sin embargo, aún no ha sido aprobada debido a tres puntos que han generado controversia: (i) despidos arbitrarios, (ii) tercerización laboral y services y (iii) negociación colectiva.

El crecimiento económico ha permitido un mayor dinamismo del mercado laboral urbano y rural durante el periodo 2005-2011. La tasa de desempleo total ha pasado de 9.5% en 2005 a 5.8% en 2011. Los ingresos laborales han seguido una tendencia creciente tanto a nivel nacional como regional, lo que ha permitido percibir una convergencia salarial departamental. Además, las oportunidades para conseguir un empleo de mejor calidad han ido en aumento. La proporción de trabajadores subempleados ha decrecido 23 puntos porcentuales en siete años. La proporción de trabajadores informales también ha mostrado una tendencia decreciente, que va de la mano con la mayor proporción de trabajadores dependientes (44% a 2011).

Macroconsult estima que si la economía sigue creciendo entre 6% y 7% durante los próximos cinco años, la tasa de desempleo urbano llegaría a un nivel de 4% aproximadamente en 2015. Los ingresos laborales seguirían una tendencia creciente (se estima que los del sector urbano se incrementarían 5% promedio anual). Con ello, el proceso de mejora en la calidad de empleo continuaría y el subempleo se reduciría alrededor de 16 puntos porcentuales. De la mano de estos resultados, se espera que se sigan generando empleos que aseguren derechos laborales al trabajador. Se estima que la proporción de trabajadores en planilla llegue a alcanzar aproximadamente 26% de la PEA ocupada.

Debe resaltarse que los trabajadores subempleados por horas al 2011 son 9.1% de la PEA ocupada, y durante el periodo 2005-2011 ha mantenido una tendencia casi constante. Por ello, a pesar de que se espera una tasa de desempleo de 4% para el 2015, aún estamos lejos de una tasa de pleno empleo.

Por otro lado, el mayor dinamismo en el mercado laboral va de la mano con un aumento en la productividad media del trabajador, por lo cual elevar los ingresos salariales no necesariamente es visto como un crecimiento de costos laborales.

1. La situación legal del mercado laboral peruano

El funcionamiento eficiente y flexible del mercado laboral permitiría mayor competitividad para las empresas peruanas. En ese sentido, la legislación laboral debe balancear un adecuado nivel de protección social para el trabajador y un funcionamiento correcto de los mercados laborales.

2. El crecimiento económico y su efecto sobre el mercado laboral

Entre 2000 y 2011, la economía peruana ha mostrado su mejor desempeño macroeconómico desde 1950. El Producto Bruto Interno (PBI) ha crecido 5.9% anual, lo que ha tenido efectos significativos sobre el mercado laboral peruano. Esto se ha reflejado en el número de trabajadores que emplea la economía peruana, los mayores ingresos salariales y la mayor cantidad de trabajadores que acceden a un empleo con calidad.

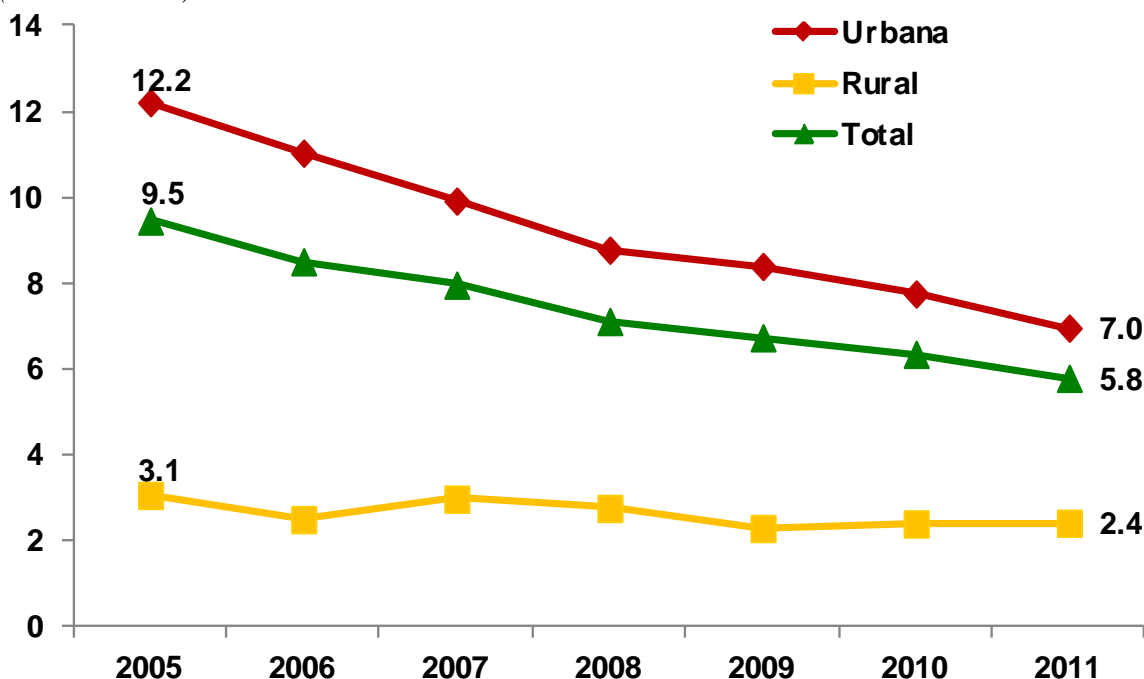
2.1. Mayor empleo e ingresos laborales

Un adecuado análisis de las tendencias en el mercado laboral peruano requiere conocer la evolución de la potencial oferta de trabajo comprendida por la Población en Edad de Trabajar (PET), las personas que realmente buscan trabajo conocida como PEA, y los trabajadores que finalmente encuentran trabajo PEA ocupada.

En el Perú, entre 2005 y 2011, la PET creció de 19.2 millones a 21.3 millones. Es decir, 350 mil personas jóvenes al año podrían ofertar trabajo. En el mismo periodo, la PEA pasó de ser 14 millones a 16.1 millones. En promedio, 275 mil personas que ofertan efectivamente trabajo al año. Un punto a resaltar es que, en promedio, la PEA ha crecido a la misma tasa que la PET 1.8%. Esto reflejaría el interés de la población por insertarse en el mercado laboral. ¿Qué elementos alentarían este comportamiento de la población?

Uno de los factores que explica este mayor interés de la población por insertarse al mercado laboral es la mayor probabilidad de conseguir empleo. La tasa de desempleo nacional (urbano y rural) en Perú pasó de 9.5% en 2005 a 5.8% en 2011, casi 4 puntos porcentuales menos en siete años (ver **gráfico 2**). Más impactante ha sido la reducción del desempleo urbano de 12% a 7%. En promedio, durante el periodo 2005-2011 se han insertado alrededor de 355 mil trabajadores al año en las áreas urbanas. En suma, la PEA ocupada a nivel nacional se ha incrementado de 12.9 millones en 2005 a 15.1 millones en el 2011.

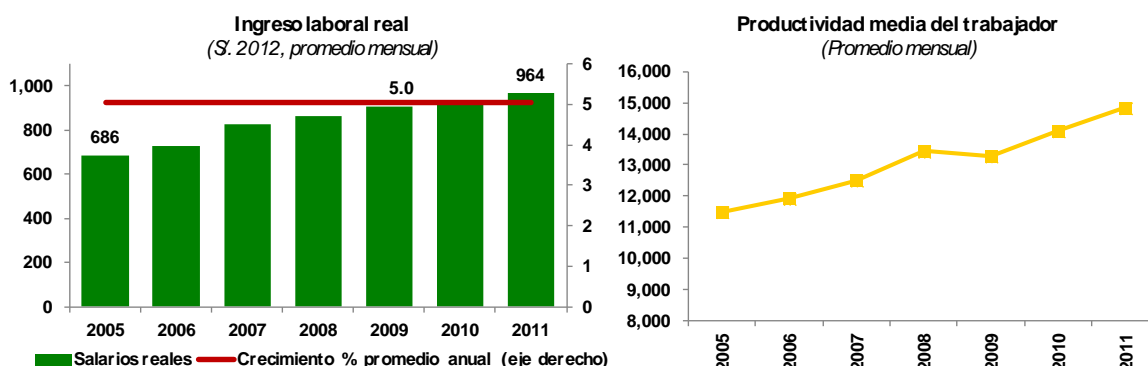
Gráfico 1
Tasa de desempleo en el Perú
 (% de la PEA)



Fuente: Enaho 2005-2011. Elaboración: Macroconsult.

También, el interés de la población por ofertar trabajo en el mercado laboral se debe al incremento de las remuneraciones promedio. En 2005, el ingreso laboral real, en soles de 2012, promedio mensual era alrededor de S/. 686 y actualmente se ubica en S/. 964. Este se ha incrementado 41% ó 5% promedio anual (ver **gráfico 3**). El principal factor que explica este crecimiento es el aumento de la productividad media del trabajador, que durante el periodo de referencia se ha incrementado en promedio 4.6% anual. Además, se prevé que seguirá una tendencia creciente durante los próximos años.

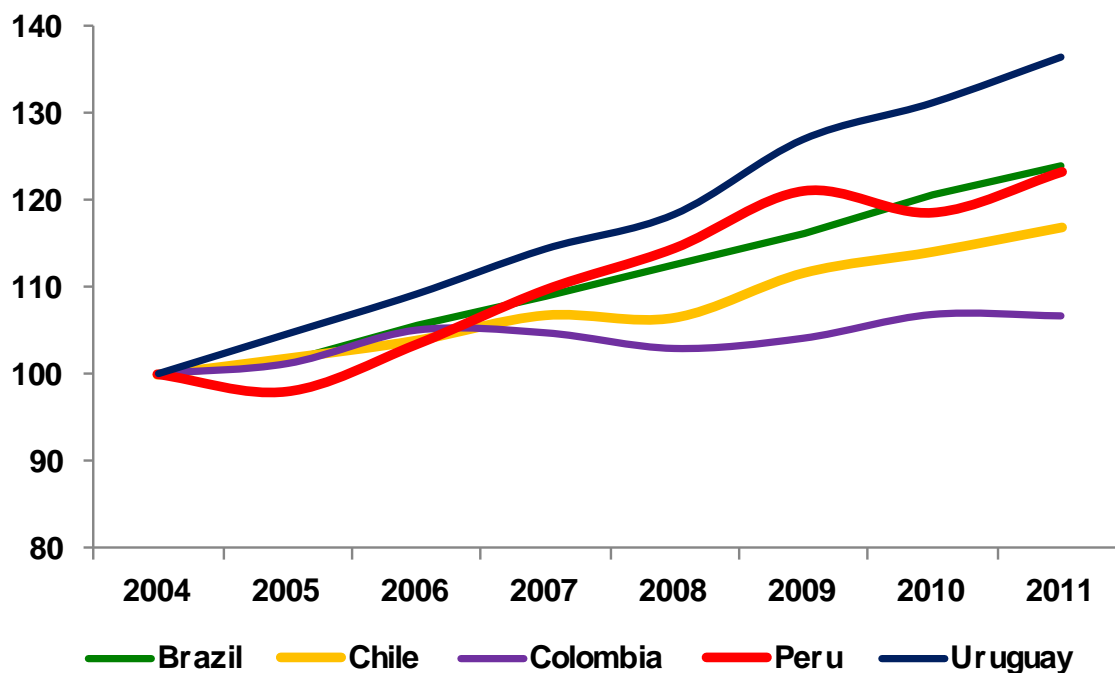
Gráfico 2
Ingreso laboral y productividad media



P: proyección. Fuente: Enaho 2005-2011. Elaboración: Macroconsult.

El comportamiento peruano también se ha observado en otros países de Latinoamérica. Al analizar el índice de salarios reales, se observa que en Perú ha crecido más rápido que en Chile y Colombia, y a la par con Brasil (ver **gráfico 4**).

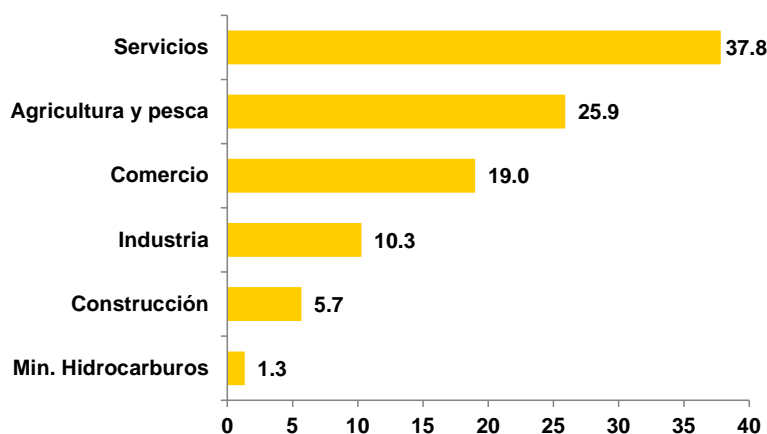
Gráfico 3
Índice de salarios reales según países
(Base 2005=100)



Fuente: OIT. Elaboración: Macroconsult.

Evolución del empleo según sectores económicos

Gráfico 4
Participación sectorial de la PEA ocupada 2011
 (% de la PEA ocupada)



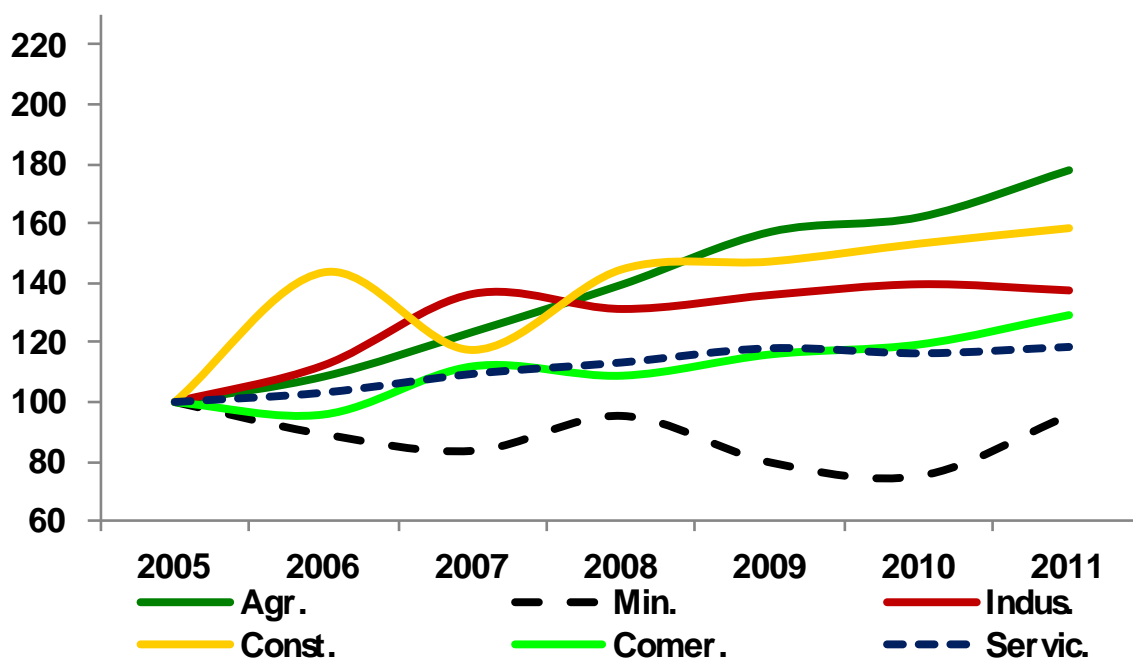
Fuente: 2011. Elaboración: Macroconsult.

Cuadro 1
PEA ocupada e ingresos laborales reales a nivel sectorial

Sector es económicos	PEA ocupada (Millones per sonas)			Ingr esos laborales reales en 2011 (Soles de 2012)
	2005	2011	Creci. Promedio anual PEA ocupada	
Agricultura y pesca	4.3	3.9	-1.4	398
Minería e hidrocarburos	0.1	0.2	10.1	3,025
Industria	1.3	1.6	3.3	1,070
Construcción	0.5	0.9	10.9	1,320
Comercio	2.5	2.9	2.2	873
Servicios	4.2	5.7	5.2	1,244
Total	12.9	15.1	2.7	964

Fuente: Enaho 2005 – 2011. Elaboración: Macroconsult.

Gráfico 5
Índice de ingresos laborales reales por sector económico
(Base 2005=100)



Fuente: Enaho 2005-2011. Elaboración: Macroconsult.

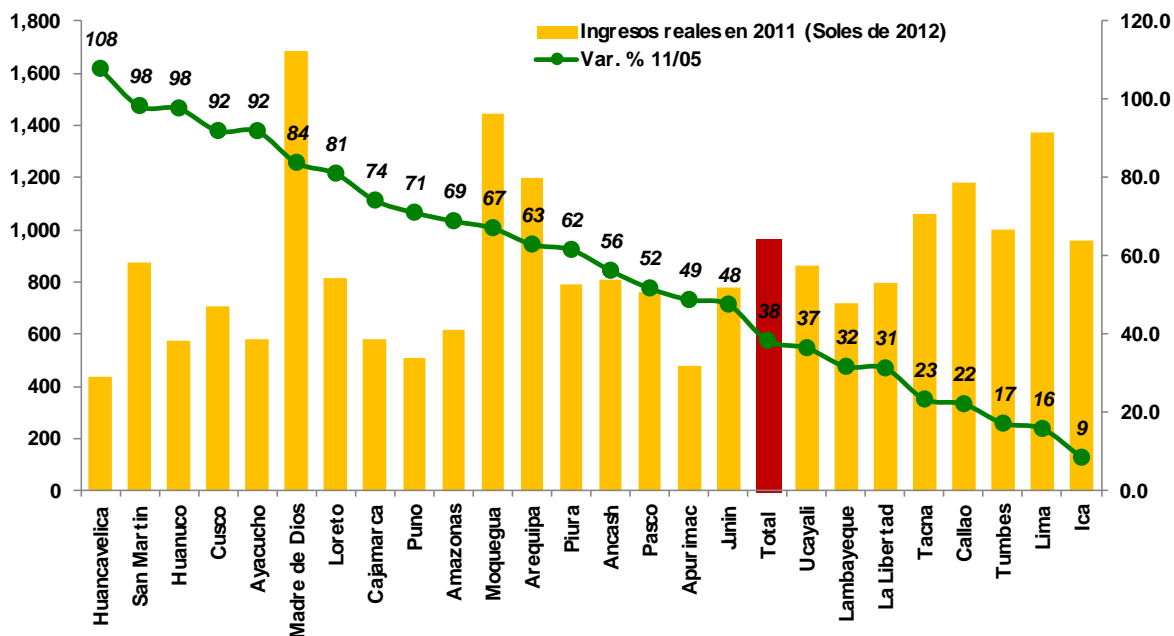
Caja 1

Convergencia salarial en el Perú

El mayor crecimiento económico peruano del periodo 2005-2011 se ha dado en los departamentos, lo que se ha reflejado en el comportamiento de los ingresos laborales reales (17 departamentos han crecido más que el promedio a nivel nacional, ver **gráfico 1**).

Gráfico 1

Ingreso laboral real mensual según departamento



Fuente: Enaho 2005-2011. Elaboración: Macroconsult.

Un punto relevante consiste en analizar si este incremento de ingresos se ha concentrado en los departamentos más pobres, aquellos que en 2005 tenían menores ingresos en comparación del resto. Este análisis puede arrojar luces de si se ha comenzado a registrar un proceso de convergencia salarial a nivel regional, en el cual los ingresos en los departamentos más pobres crezcan más rápido que en aquellos departamentos con altos ingresos.

El **gráfico 2** relaciona el nivel de ingresos laborales reales, en soles de 2012, en el 2005 y el crecimiento % entre 2011 y 2005, a fin de identificar en qué departamentos se han producidos los mayores incrementos. Se observa que, en efecto, en los departamentos que tenían menores ingresos en 2005 (Huancavelica, Huánuco y Ayacucho), los incrementos salariales han crecido más rápido en el periodo 2005-2011. Un punto a resaltar es que Lima, el segundo departamento con ingresos más altos después de Madre de Dios, se ubica en la cola de la distribución en términos de variaciones promedio anual. Los resultados encontrados indican que en efecto se ha iniciado un proceso de convergencia salarial a nivel regional en los últimos siete años, que va de la mano con el periodo de mayor crecimiento económico del país.

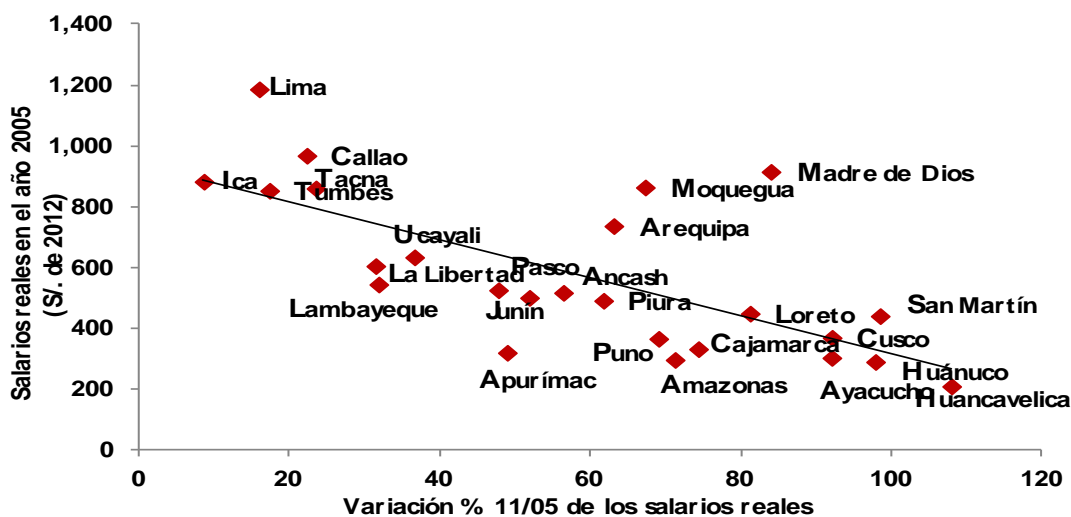
Fuente: Enaho 2005-2011. Elaboración: Macroconsult.

Un punto relevante consiste en analizar si este incremento de ingresos se ha concentrado en los departamentos más pobres, aquellos que en 2005 tenían menores ingresos en comparación del resto. Este análisis puede arrojar luces de si se ha comenzado a registrar un proceso de convergencia salarial a nivel regional, en el cual los ingresos en los departamentos más pobres crezcan más rápido que en aquellos departamentos con altos ingresos.

El **gráfico 2** relaciona el nivel de ingresos laborales reales, en soles de 2012, en el 2005 y el crecimiento % entre 2011 y 2005, a fin de identificar en qué departamentos se han producidos los mayores incrementos. Se observa que, en efecto, en los departamentos que tenían menores ingresos en 2005 (Huancavelica, Huánuco y Ayacucho), los incrementos salariales han crecido más rápido en el periodo 2005-2011. Un punto a resaltar es que Lima, el segundo departamento con ingresos más altos después de Madre de Dios, se ubica en la cola de la distribución en términos de variaciones promedio anual. Los resultados encontrados indican que en efecto se ha iniciado un proceso de convergencia salarial a nivel regional en los últimos siete años, que va de la mano con el periodo de mayor crecimiento económico del país.

Gráfico 2

Ingreso laboral real y variación % de los ingresos laborales reales según departamentos



Fuente: Enaho 2005-2011. Elaboración: Macroconsult.

En el futuro, este comportamiento seguiría produciéndose, especialmente en aquellos departamentos donde existe una importante perspectiva de crecimiento.

2.2. Crecimiento económico y mejor calidad del empleo

Uno de los principales problemas que se presenta el mercado laboral peruano consiste en la baja calidad de los empleos. Una visión muy general del empleo de calidad comprende distintas dimensiones, como el subempleo y la formalidad del puesto de trabajo. Estas engloban cualidades que un empleo debiera poseer, como otorgar una remuneración mínima para subsistir y ofrecer protección social al trabajador.

Si un trabajador encuentra empleo, pero su remuneración no cubre su canasta mínima vital o trabaja menos de 35 horas por semana, se dice que este trabajador es subempleado. El primer caso es denominado subempleo por ingresos o invisible y el segundo subempleo por horas o visible. En el **gráfico 7**, se aprecia que en 2005 la proporción de trabajadores subempleados totales era 67.7% de la PEA ocupada. Este ratio ha caído 23 puntos porcentuales en 2011. Esto ha significado que la PEA adecuadamente empleada, en promedio, se incremente en 613 mil trabajadores al año, lo que se descompone en 329 mil empleados adecuados nuevos cada año y que otros 284 mil subempleos se hayan transformado en adecuados. En general, se intuye que el crecimiento económico ha permitido elevar la productividad media del trabajador y sus ingresos, en consecuencia reducir el subempleo por ingresos (factor importante para la reducción de la pobreza); y que las empresas pueden demandar más horas de trabajo.

Gráfico 6
PEA ocupada: subempleada y adecuadamente empleada
(Millones de personas)



Fuente: Enaho 2005-2011. Elaboración: Macroconsult.

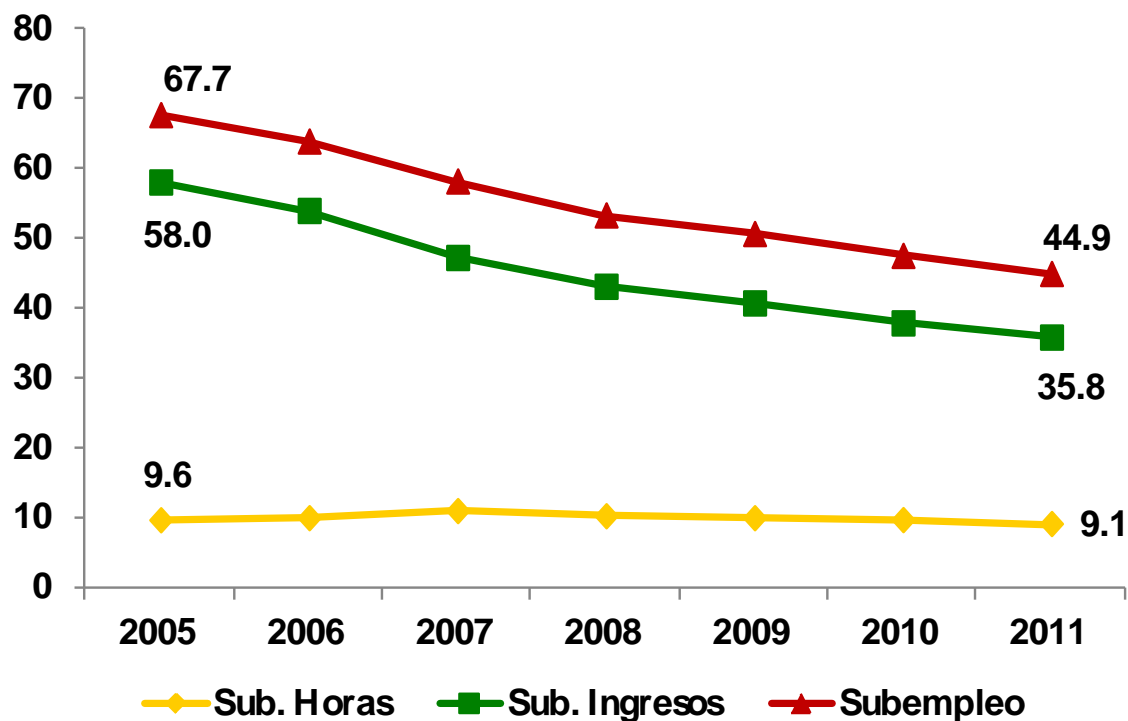
La disminución del subempleo por ingresos ha contribuido en mayor proporción a la disminución del subempleo total. Durante el periodo 2005-2011, este disminuyó a una tasa de 5% promedio anual, mientras que el subempleo visible creció a una tasa de 2.2%

promedio anual. Cabe mencionar que esta última viene decreciendo a una tasa promedio de 2.5% desde 2007 (ver **gráfico 8**). Si bien se aprecia una mejora en la calidad de empleos, debe tenerse en cuenta que al 2011 los trabajadores subempleados por horas fueron 9.1% de la PEA ocupada y mantiene una tendencia casi constante durante el periodo de referencia.

Gráfico 7

PEA ocupada subempleada: Subempleo por horas y por ingresos

(% de la PEA ocupada)



Fuente: Enaho 2005-2011. Elaboración: Macroconsult.

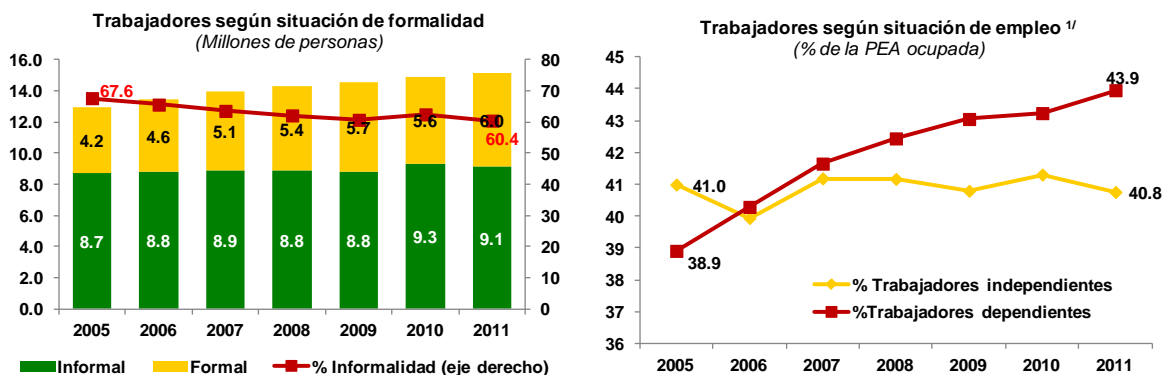
La mejora en la calidad de empleo también se observa, aunque en menor medida, en la reducción del trabajo informal¹. En el Perú, la PEA formal está conformada, principalmente, por trabajadores dependientes y trabajadores con contrato, mientras que la PEA informal está conformada, principalmente, por trabajadores independientes.

En 2005, la PEA ocupada informal alcanzaba 67.6% de la PEA ocupada, y a 2011 esta se redujo a 60.4% (ver **gráfico 9**). Cabe mencionar que la débil disminución de la informalidad en términos absolutos se debe a la estabilidad del empleo independiente. Este sector laboral sigue siendo representativo en el Perú debido a los bajos costos que comprende la contratación. Por otra parte, el crecimiento de la formalidad está relacionado al de los trabajadores dependientes que han ganado una mayor participación gracias al crecimiento económico que, como se ha observado, ha permitido absorber nuevo empleo.

¹ Se entiende como trabajador informal a todo aquel que no cuente con ningún tipo de contrato.

En el **gráfico 9** se observa que la proporción de trabajadores dependientes se ha incrementado sostenidamente en los últimos siete años.

Gráfico 8
Trabajadores según situación de formalidad y empleo



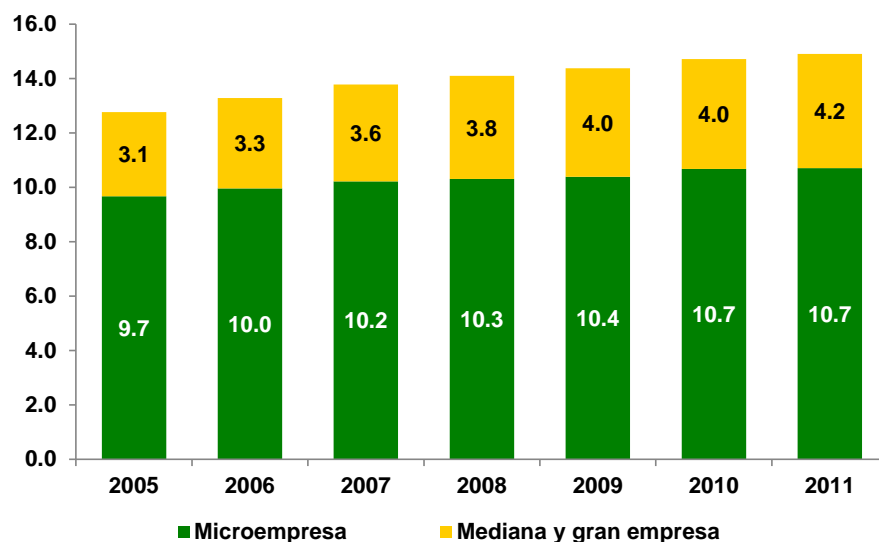
1/. No se incluye a los trabajadores familiares no remunerados.

Fuente: Enaho 2005-2011. Elaboración: Macroconsult.

2.3. Empleo: tamaño y tipo de la empresa

En el Perú, las grandes empresas generadoras de trabajo son las microempresas, pues dan empleo a 72% de la PEA ocupada. Estas se caracterizan por ser empresas familiares, con baja productividad y bajos ingresos. Sin embargo, el crecimiento económico de los últimos años ha permitido que las medianas y grandes empresas hayan aumentado su generación de empleo, pasando de 3.1 millones en 2005 a 4.2 millones en 2011, lo que es consistente con el aumento en la tasas de formalidad (ver **gráfico 10**).

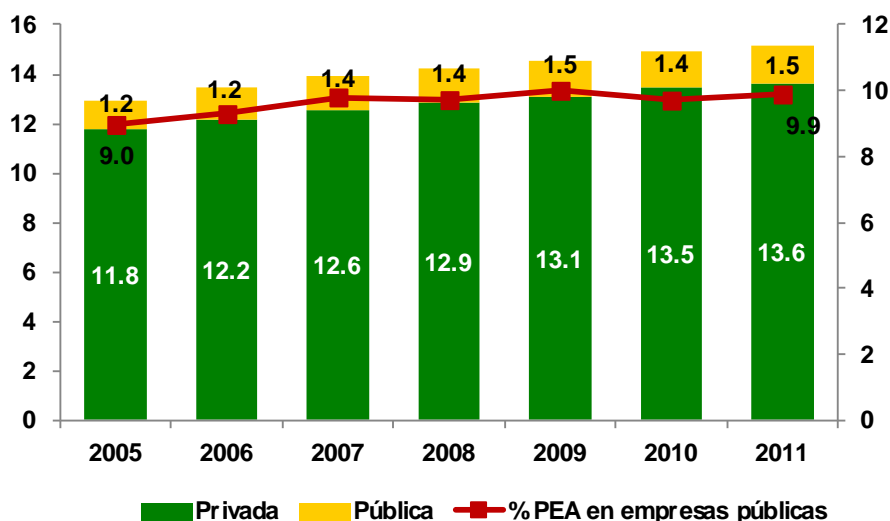
Gráfico 9
Trabajadores según tamaño de empresa
(Millones de personas)



Fuente: Enaho 2005-2011. Elaboración: Macroconsult.

Por otro lado, el porcentaje de empleo en el sector público es casi constante en el tiempo. Representa alrededor de 10% del empleo total en el Perú, con 1.5 millones a 2011 (ver gráfico 11).

Gráfico 10
Trabajadores según tipo de empresa
(Millones de personas)



Fuente: Enaho 2005-2011. Elaboración: Macroconsult.

3. Perspectivas sobre el dinamismo del mercado laboral

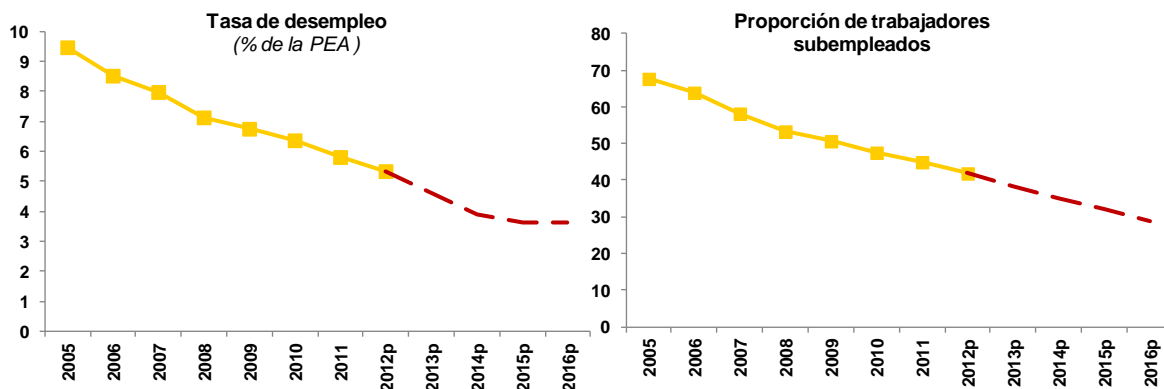
Las tendencias en el mercado laboral peruano son importantes debido a las consecuencias de su persistencia en el futuro para los empresarios y los trabajadores. En efecto, el principal factor impulsor del dinamismo laboral es el crecimiento económico y la inversión privada, que han permitido reducir la tasa de desempleo, incrementar los ingresos y mejorar la calidad del empleo. ¿Qué pasaría si el crecimiento económico observado en los últimos años se prolonga a mediano plazo?

Mayor empleo y presiones salariales

Macroconsult considera que la economía crecería a una tasa promedio entre 6 y 7% durante los próximos cinco años, la tasa de desempleo llegaría a un nivel de 4% aproximadamente en 2015 (ver gráfico 12). También el subempleo se reduciría alrededor de 16 puntos porcentuales en comparación al resultado de 2011. En este sentido, las oportunidades para conseguir un empleo de mejores condiciones laborales irían aumentando.

Gráfico 12

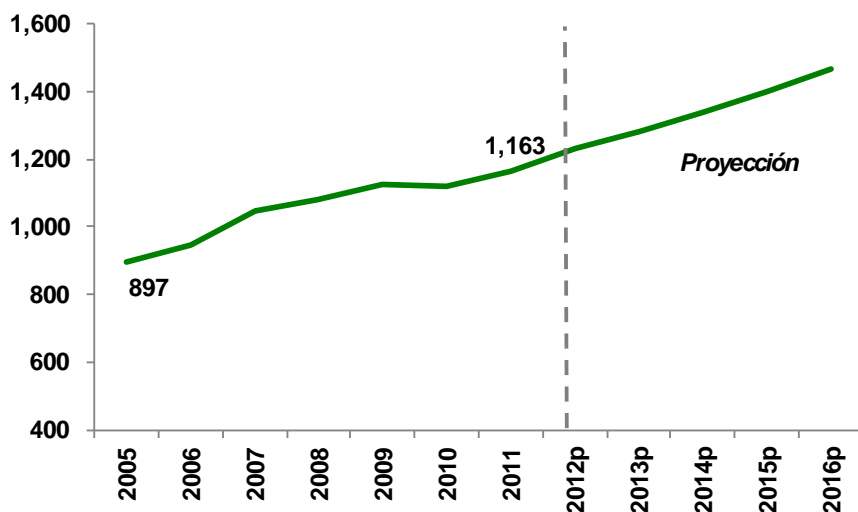
Perspectivas de la tasa de desempleo y trabajadores subempleados



P: proyección. Fuente: Enaho 2005-2011. Elaboración: Macroconsult.

Esta mayor oportunidad de conseguir empleos de mejores condiciones va de la mano con un incremento en los ingresos reales. Macroconsult ha estimado que los ingresos reales del sector urbano se incrementarían alrededor de 5% promedio anual durante el periodo 2012-2016, a una mayor velocidad que en el periodo 2005-2011, donde creció a una tasa promedio anual de 3.7% (ver **gráfico 13**). Cabe resaltar que si bien esta tendencia de ingresos laborales al alza se mantendría durante los próximos años, no necesariamente implica un costo salarial para el sector empresarial. Como se observó en el **gráfico 3**, la productividad media del trabajador ha seguido una tendencia creciente y se prevé que continúe durante los próximos años, sobre todo teniendo en cuenta que el Perú atraviesa por un periodo de *boom* de inversión, que trae consigo la generación de empleos con mayor productividad.

Gráfico 13
Salario real promedio urbano
(Soles de 2012)

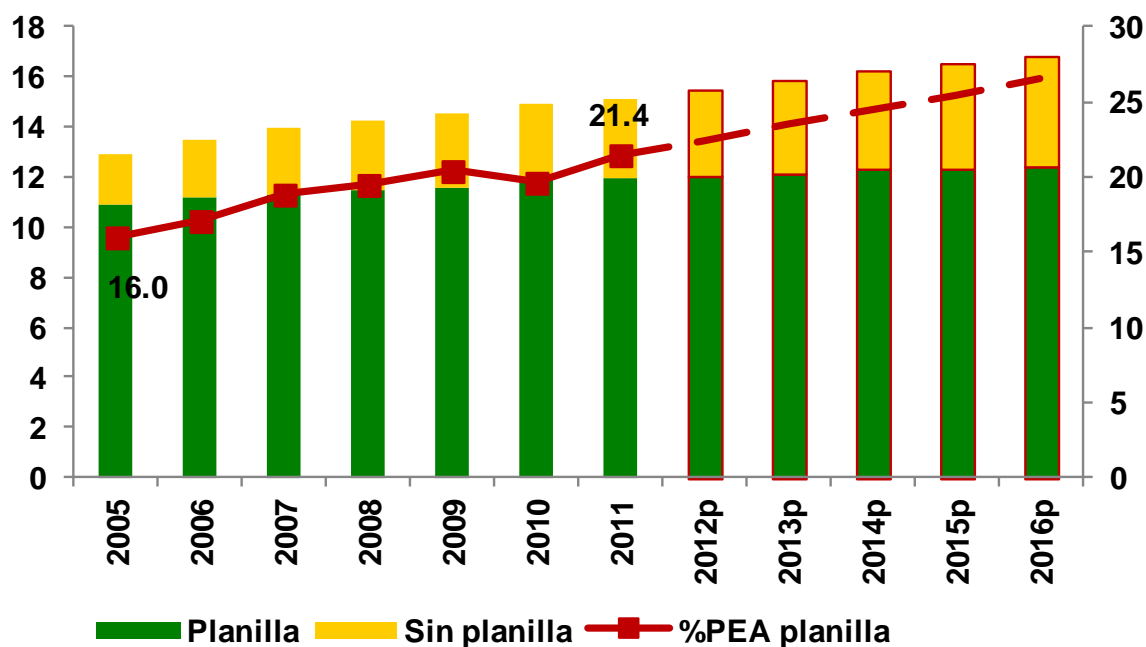


P: proyección. Fuente: Enaho 2005-2011. Elaboración: Macroconsult.

Empleos con mayores derechos laborales

En línea con la evolución del mercado laboral, un mercado de mayores ingresos, más formal y con empresas de mayor tamaño; se espera que se sigan generando empleos que aseguran derechos laborales al trabajador. Durante el periodo 2005- 2011, la PEA ocupada en planilla ha seguido una tendencia creciente. La proporción de trabajadores en planilla con respecto a la PEA ocupada ha pasado de 16% a 21%. En promedio, se han insertado al año 197 mil trabajadores a planilla. Se espera que esta tendencia continúe y que en los próximos cinco años la PEA en planilla llegue a alcanzar aproximadamente una proporción de 26% de la PEA ocupada (ver **gráfico 13**).

Gráfico 13
Trabajadores en planilla



P: proyección. Fuente: Enaho 2005-2011. Elaboración: Macroconsult

4. Conclusiones

El crecimiento económico de los últimos años ha permitido un mayor dinamismo del mercado laboral. En el periodo 2005-2011, la PEA se incrementó, en promedio, en 275 mil personas por año. La tasa de desempleo nacional decreció en casi 4 puntos porcentuales en siete años (5.8% al 2011) y los ingresos laborales reales aumentaron 5% promedio anual. El incremento de ingresos va de la mano con la mayor productividad media del trabajador. Por ende, este aumento en las remuneraciones no implica, necesariamente, un costo laboral para el sector empresarial.

Además, el mayor dinamismo económico ha permitido una reestructuración dentro del mercado laboral. La proporción de trabajadores subempleados con respecto a la PEA ocupada ha pasado de ser 67.7% en 2005 a 44.9% en 2011, y la proporción de trabajadores informales ha caído en 7.2 puntos porcentuales en el periodo de referencia.

Bajo un contexto en el que el crecimiento económico ha contribuido a una evolución favorable del mercado de trabajo, Macroconsult estima que si la economía continúa creciendo a tasas entre 6% y 7%, la dinámica laboral mantendrá su tendencia. La tasa de desempleo llegaría a un nivel de 4% en 2015, la tasa de subempleo se reduciría en 16% en comparación del 2011 y los ingresos laborales seguirían una tendencia al alza. En línea con ello, se espera que se generen empleos que aseguren derechos laborales al trabajador. Se espera que la PEA ocupada en planilla alcance una proporción de 26% de la PEA ocupada en 2016.

Un punto relevante es que si bien el crecimiento económico haría posible que al 2016 la tasa de desempleo se ubique en 4%, debe tenerse en cuenta que la tasa de trabajadores subempleados por horas es 9.1% al 2011. Lo cual nos indica que todavía estaríamos lejos de una tasa de pleno empleo.

Por otro lado, el mercado laboral peruano requiere de una legislación que permita insertar a toda la PEA ocupada. Para ello debe iniciar mecanismos que incentiven la formalización de los trabajadores mediante leyes que brinden una mayor protección laboral.